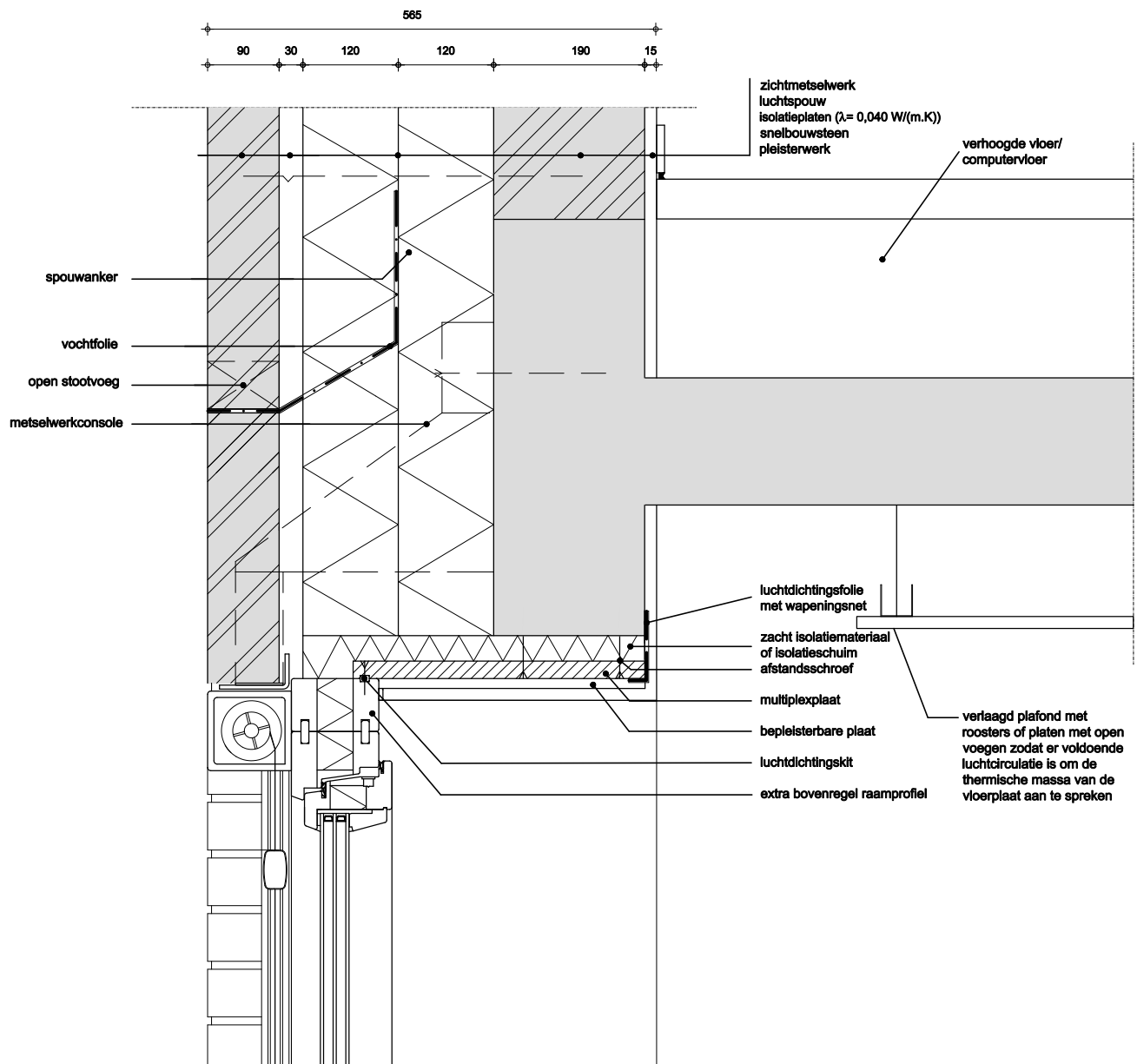
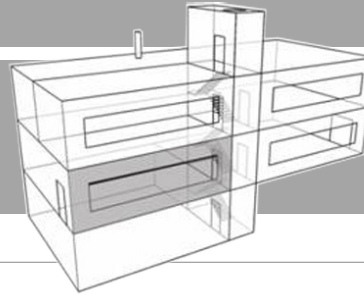


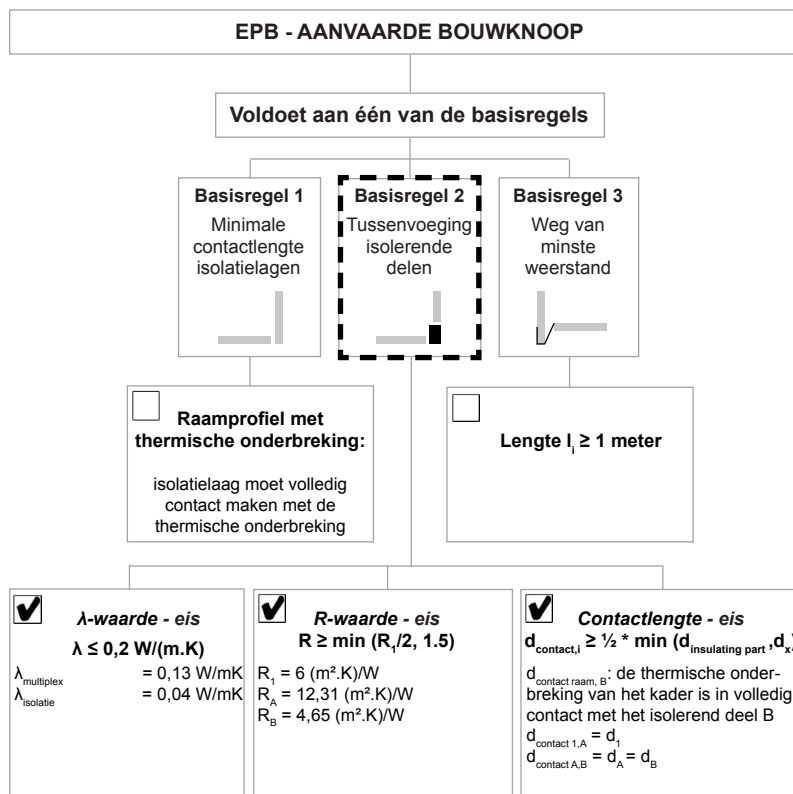
TOEPASSING : tertiair gebouw

DRAAGSTRUCTUUR : betonnen of stalen skeletstructuur

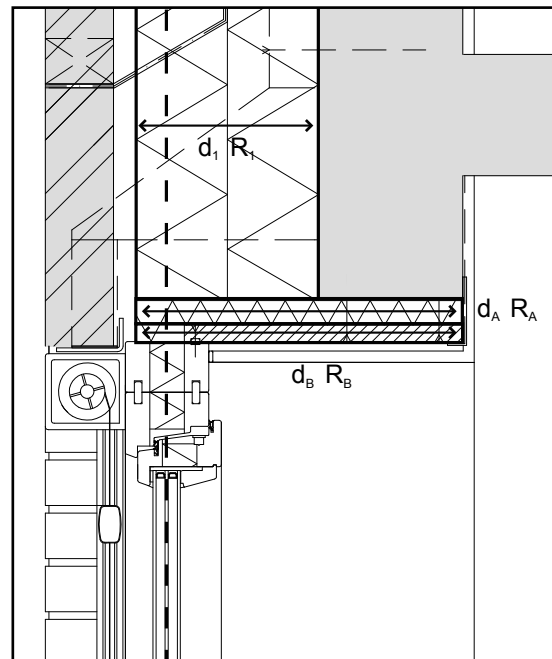
GEVELAFWERKING : parement



BOUWFYSISCHE PRESTATIES EN AANBEVELINGEN



	R (m².K/W)	U (W/m².K)
WAND	6,43	0,156



AANBEVELINGEN

- Zie ook Algemeen, punten 1, 2, 3
- Rond het schrijnwerk wordt een kader geplaatst bestaande uit luchtdichte platen, die onderling en met het schrijnwerk zelf luchtdicht worden verbonden, zodanig dat een luchtdicht geheel ontstaat.
- Indien de luchtdichtheid wordt gerealiseerd door de luchtdichte platen te verkleven met het raamkader, dient erop gelet te worden dat de luchtdichtingskit niet plat gedrukt wordt bij de luchtdichte aansluiting van het profiel op het kader.
- Het schrijnwerk wordt gesteld, op peil gebracht en vervolgens mechanisch bevestigd. Om een vlotte plaatsing toe te laten wordt het kader met het schrijnwerk rondom ca. 1 cm smaller gedimensioneerd dan de opening in de wand. De spatie tussen het multiplexkader en de omliggende structuur wordt vervolgens volledig opgevuld met isolatieschuim of een zacht isolatiemateriaal.
- Er dient de nodige aandacht te worden besteed aan de aansluiting van de verschillende isolatielagen onderling en de sluiting van de isolatie op het schrijnwerkkader. Er mag in geen geval luchtrotatie optreden in de isolatielaag als gevolg van spaties of holtes.
- De aansluiting van de isolatie op het schrijnwerkkader wordt winddicht afgewerkt. Perforaties van het isolatiemateriaal worden tot een minimum beperkt.
- Zodra de werken met betrekking tot de spouwisolatie zijn voltooid, wordt het gevelmetselwerk opgetrokken volgens de regels der kunst.
- Ter hoogte van de raamopening wordt achter het metselwerk een vochtfolie geplaatst om de isolatie en het schrijnwerkprofiel te beschermen tegen indringend vocht. De aansluiting van het schrijnwerk op het metselwerk wordt door middel van een zwelband voorzien. De voeg wordt nadien afgewerkt met een elastische kit. De opening tussen het multiplexkader van het raam en de omliggende structuur wordt vervolgens volledig opgevuld met isolatiemateriaal.
- De luchtdichting van het metselwerk wordt verzorgd door het binnenpleisterwerk. Op vlakke delen vormt deze een voldoende hoge luchtdichtheid. Er dient evenwel de nodige aandacht te worden besteed aan de overgang en de aansluiting met andere bouwdeelen. De pleisterwerken worden dan ook uitgevoerd nadat alle luchtdichtingsfolies over deze aansluitingen werden aangebracht.
- Voor de luchtdichting tussen het multiplex kader en de pleisterlaag worden speciale luchtdichtingsstrips met een geïntegreerd wapeningsnet aangewend. Deze worden enerzijds met een zelfklevende strip of met een daartoe bestemde kleefband luchtdicht op het multiplex kader gekleefd en anderzijds met behulp van het wapeningsnet ingepleisterd.
- De geleidingsrails van de aanwezige screens kunnen eventueel ingewerkt worden in de spouwafsluiting.
- Om verschillende zettingen tussen materialen mogelijk te maken kan men best aan de binnenzijde, bij de aansluiting van het pleisterwerk met het buitenschrijnwerk, een soepele kitvoeg voorzien. Dit voorkomt het afbrokkelen van het pleisterwerk tegen het buitenschrijnwerk aan.