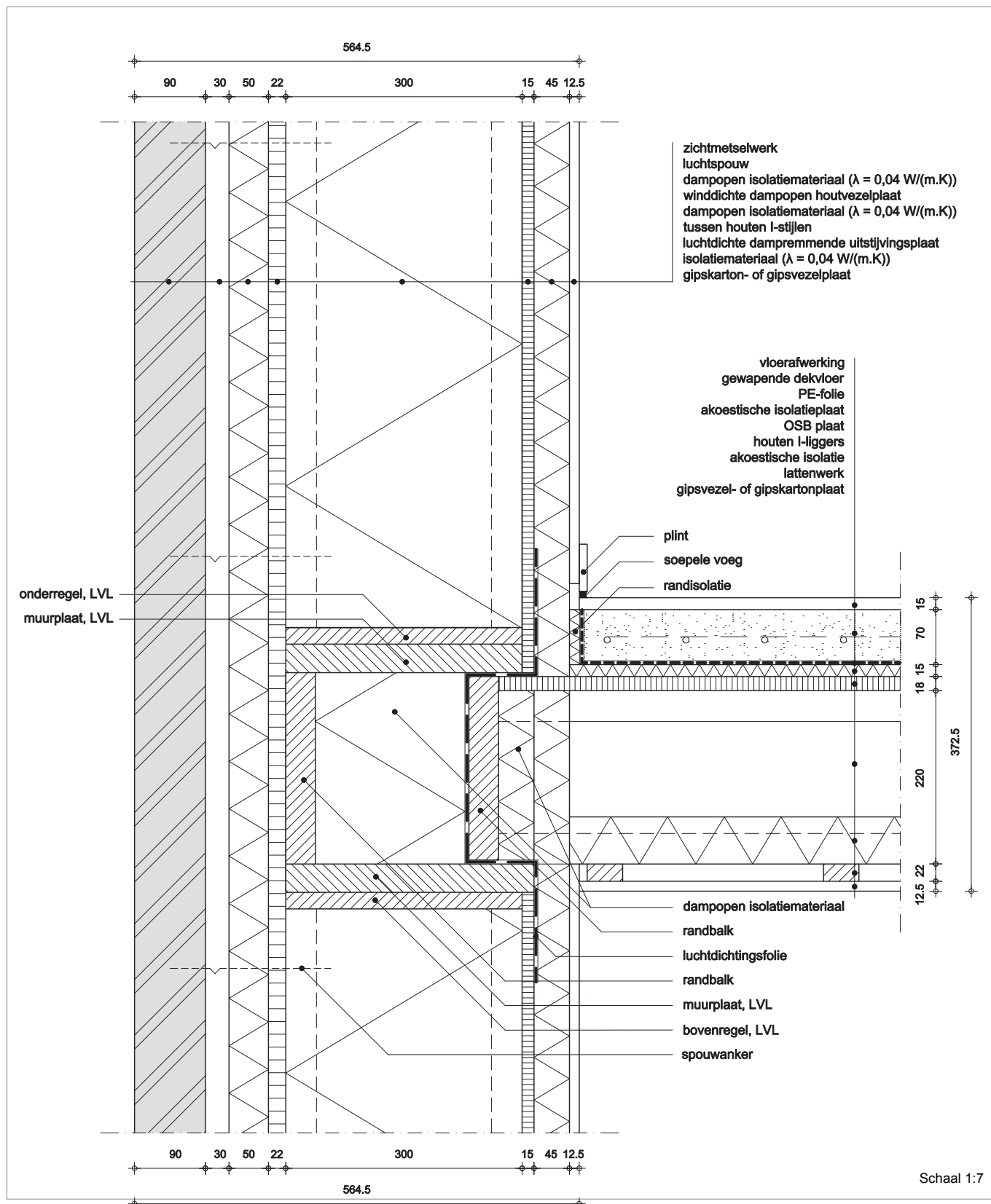
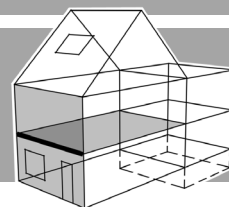
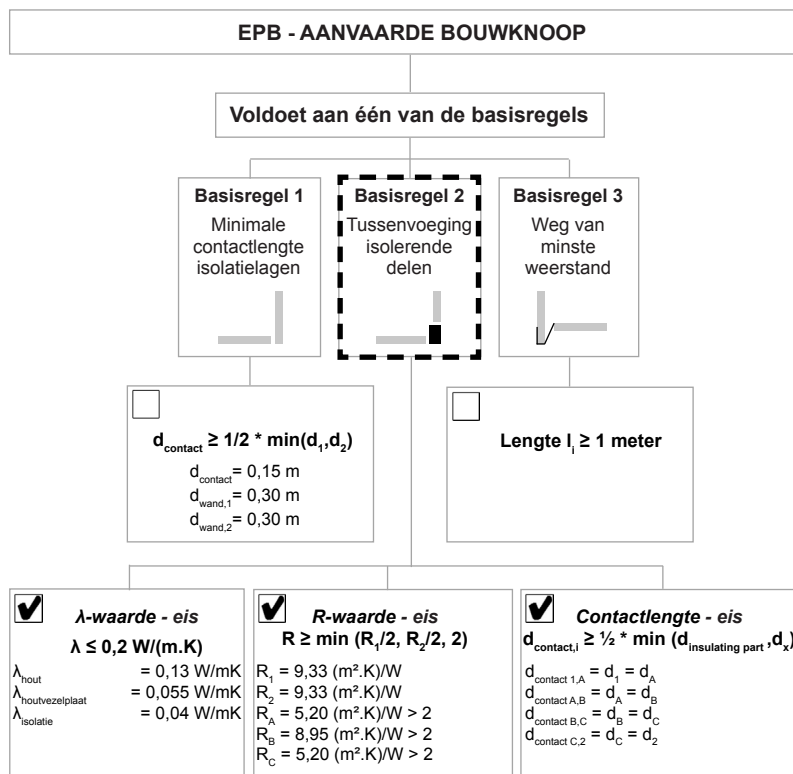
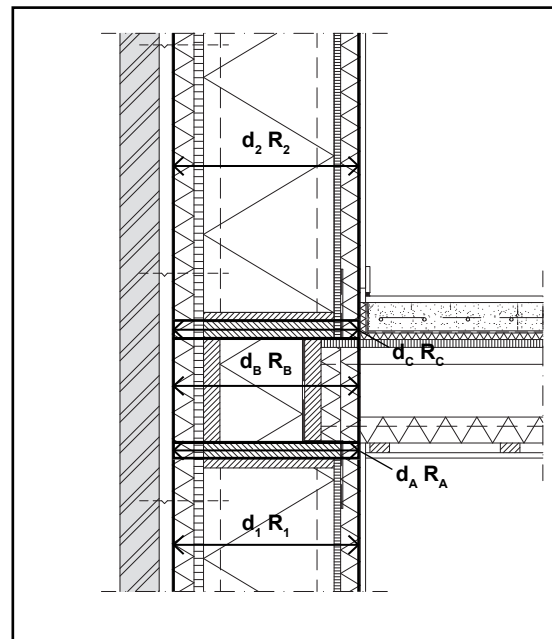


TOEPASSING : ééngesinswoning met maximaal 3 bouwlagen
DRAAGSTRUCTUUR : houtskeletbouw
GEVELAFWERKING : metselwerk
VARIANT : tussenvloer balloon methode, HB.PH.06.02





	R (m².K/W)	U (W/m².K)
WAND	9,84	0,102



AANBEVELINGEN

- De houten skeletwanden worden opgetrokken tot de eerste verdiepingsvloer. Hier wordt de opgaande wand onderbroken door de vloerlaag (platform) alvorens ze in een tweede deel vanop de vloer wordt verder gezet naar de bovenliggende verdieping.
- Om te voorkomen dat de luchtdichting ter hoogte van de tussenvloer onderbroken wordt, wordt er een luchtdichte, dampopen wachtfolie over de koppelregel aangebracht, alvorens de vloerelementen worden geplaatst. Aan de binnenzijde heeft de folie een overhang van ca. 10 cm om een luchtdichte aansluiting met de wand mogelijk te maken. Aan de buitenzijde hangt de rest van de folie af, wachtend tot de vloerlaag vervolledigd is. Eens de vloerlaag compleet is wordt de folie langst de randbalk omhoog geplooid en naar binnen gebracht. Ze wordt strak en ononderbroken tegen de constructie bevestigd.
- Tegen de randbalk wordt isolatie aangebracht. Vervolgens plaatst men een tweede randbalk gelijk met de buitenzijde van de stijlen van de buitenwand.
- Op de folie en steunend op de randbalken wordt vervolgens een muurplaat voorzien als aanzet voor het bovenliggende wanddeel. Het wanddeel van de verdieping wordt vervolgens via de onderregel op de muurplaat gemonteerd. De laatste 10 cm van de folie wordt tegen de binnenzijde van de wand omhoog geplooid en luchtdicht afgekleefd tegen de wand.
- De buitenzijde van de structuur wordt bekleed met een zachte dampopen houtvezelplaat. De platen zijn waterafstotend en winddicht, akoestisch en thermisch isolerend en onderbreken de koudebruggen van de skeletstructuur. De buitenbekleding dient in alle omstandigheden meer dampopen te zijn dan de binnenafwerking.
- De ruimte tussen de stijlen wordt opgevuld met een dampopen isolatiemateriaal. Afhankelijk van het materiaal en het verwerkingsprincipe, wordt de isolatie aangebracht voor of na de bekleding van de structuur: in de vorm van vormvaste platen of dekens, manueel aangebracht tussen de stijlen, of in de vorm van vlokken, ingeblazen via daarvoor voorziene openingen in de uitstijvingsplaten. De luchtdichtheid van de binnenafwerking dient steeds te worden gewaarborgd.
- Na de vervolmaking van het luchtdichtheidscherm en het uitvoeren van de presurisetest, wordt aan de binnenzijde van de wand een leidingspouw voorzien. De achterliggende luchtdichte laag mag onder geen beding worden doorboord. Eventueel kan de leidingspouw worden opgevuld met een bijkomende laag thermische isolatie. Deze loopt door tussen de vloerbalken, en wordt enkel onderbroken door de dwarsbalk. Het materiaal van de binnenafwerking wordt gekozen in functie van het akoestisch comfort en/of de brandweerstand.
- Op de houten vloerbeplating wordt een drukvaste akoestische laag voorzien tegen contactgeluid. Deze wordt tot tegen de isolatie in de leidingspouw gebracht waar ze als randisolatie verticaal wordt opgewerkt. Over de akoestische laag wordt een vochtkerende folie geplaatst alvorens de gewapende deklaag wordt voorzien. Eventueel kunnen leidingen in de vloeropbouw worden geplaatst.
- Boven de plafondafwerking, tussen de vloerliggers, wordt een akoestische isolatielaag aangebracht tegen de overdracht van luchtgeluid.